



Maupiti Island Jouer avec DOSBox Version 1.0 du 25/03/2006

- La Clinique des Jeux Vidéos -
- Une réalisation pour le site Lankhor.net -

1. Avant-propos

Ce guide d'utilisation vous permettra d'installer et de jouer au jeu **Maupiti Island** de l'éditeur **Lankhor** à l'aide de **DOSBox**.

DOSBox est une machine virtuelle destinée à émuler un PC complet d'ancienne génération utilisant un système d'exploitation **DOS**[®]. Son rôle est d'assurer la compatibilité des jeux **DOS**[®] dans des environnements matériels et logiciels récents.

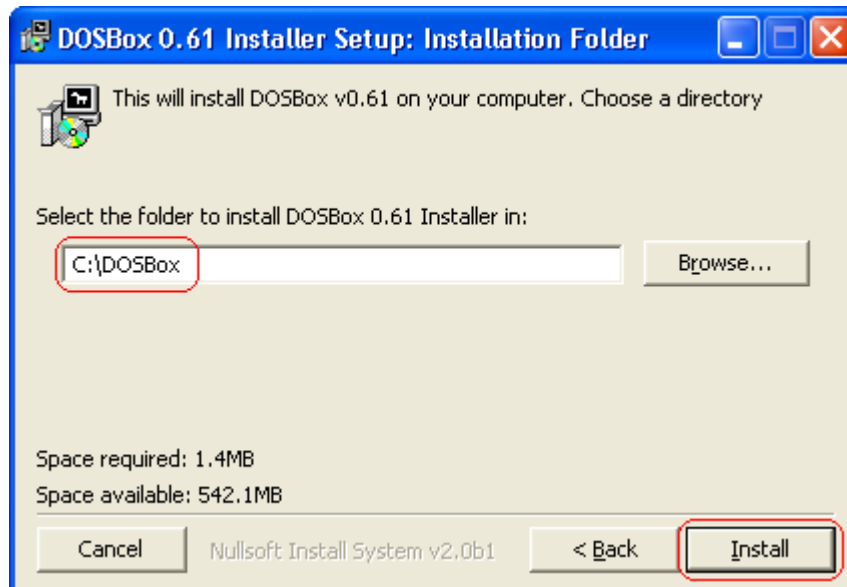
2. Installer DOSBox

Téléchargez **DOSBox** dans la section **Utilitaires \ Emulateurs** du site **Lankhor.net**, puis double-cliquez sur l'icône correspondante de manière à débiter la procédure d'installation.

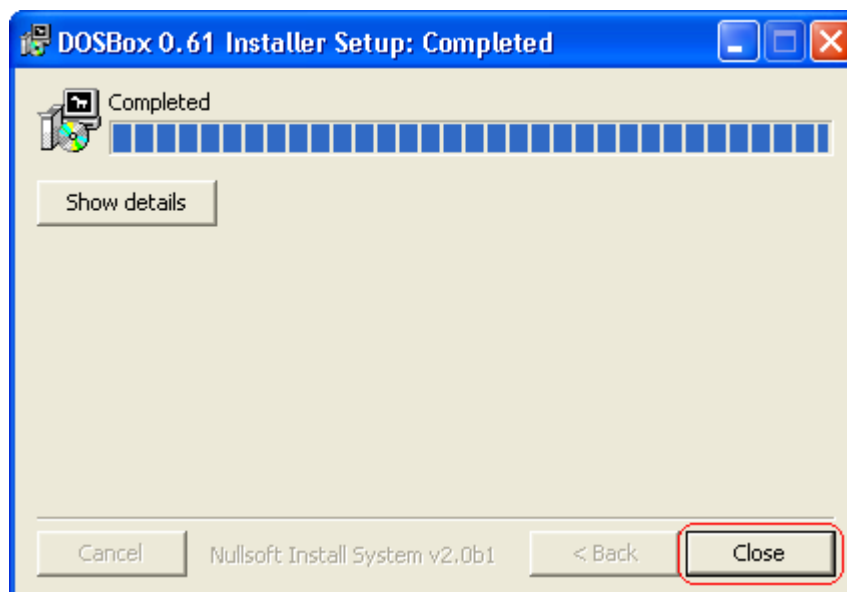
Après avoir pris connaissance de la licence GNU et en avoir accepté les termes, cliquez sur le bouton **I agree**.



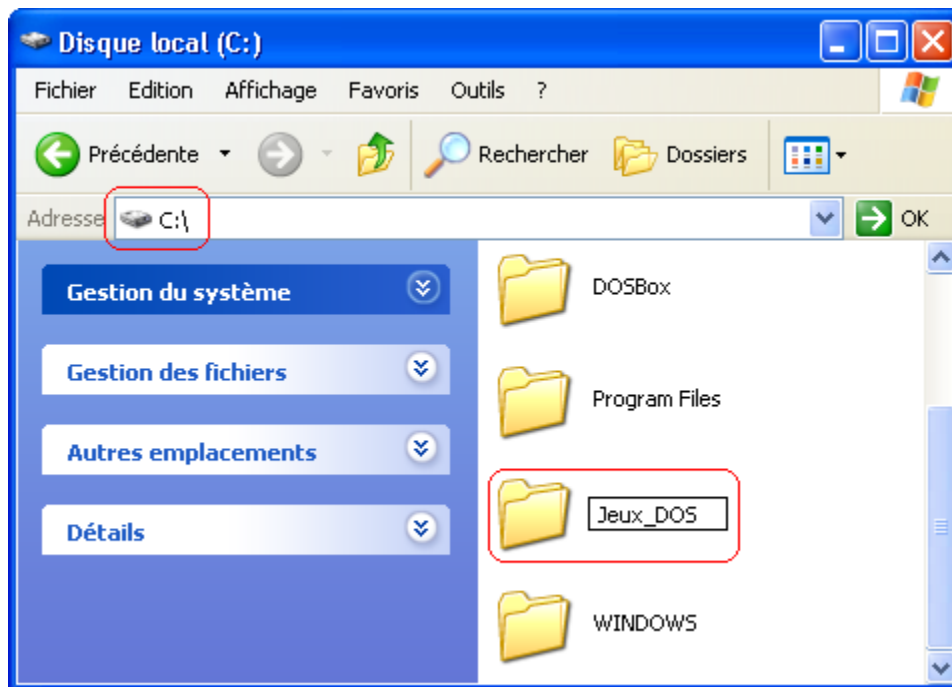
Le champ **Select the folder to install DOSBox 0.xx Installer in :** vous permet de définir dans quel répertoire sera installé **DOSBox**. Modifiez le chemin proposé par défaut pour **C:\DOSBox**. Cliquez ensuite sur le bouton **Install**.



Une fois la procédure d'installation achevée, cliquez sur le bouton **Close**.



Il ne vous reste à présent qu'à mettre en place le répertoire dans lequel **Maupiti Island** sera installé et exécuté. Ouvrez le disque **C** à partir du **Poste de travail** ou de l'**Explorateur de Windows**[®], créez un nouveau répertoire puis renommez-le en **Jeux_DOS**.



3. Installer Maupiti Island

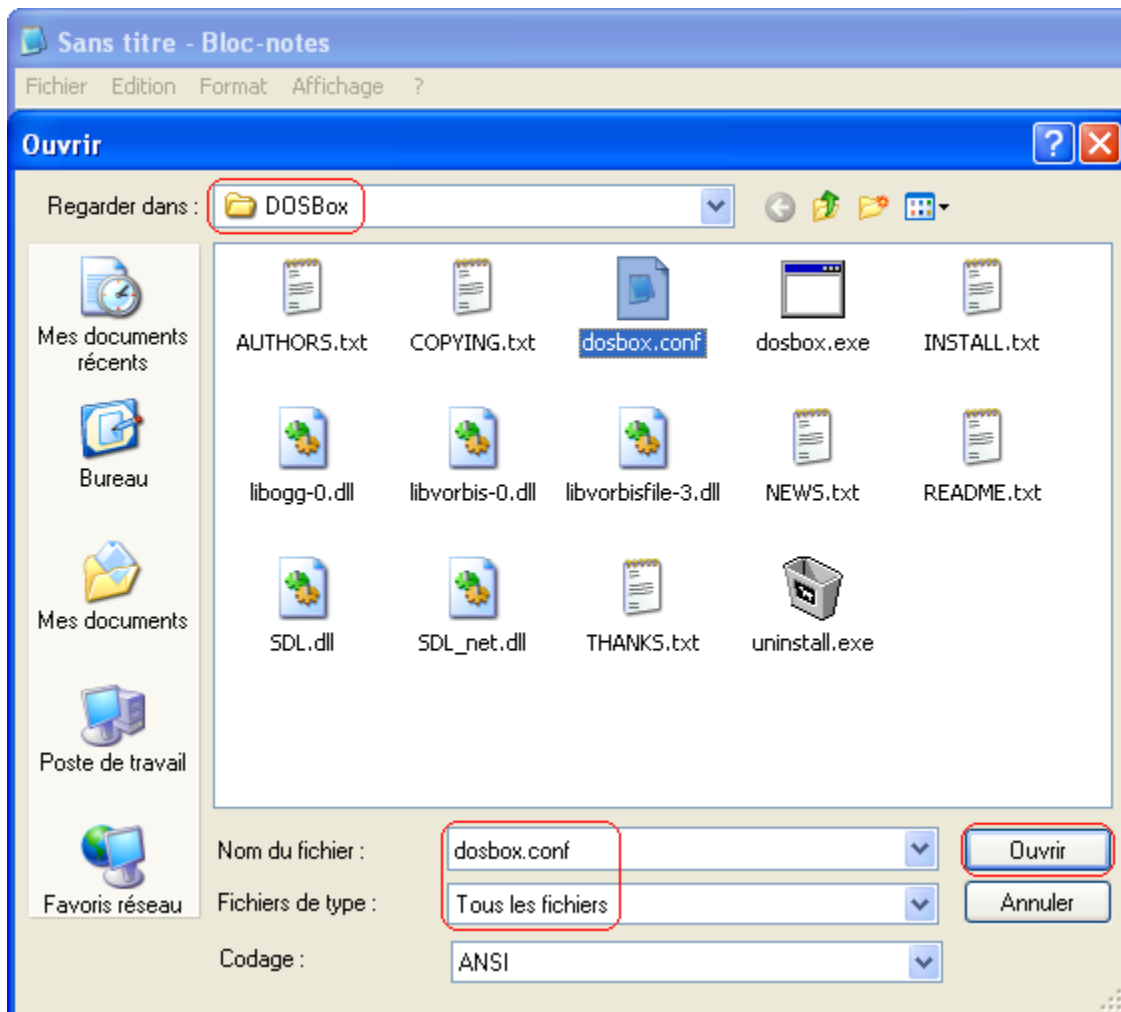
Commencez par extraire le contenu de l'archive du jeu dans le répertoire de votre choix. Celui-ci doit maintenant contenir six sous-répertoires.

Copiez celui intitulé [Version 1](#) dans le répertoire [C:\Jeux_DOS](#) puis renommez-le en [Maupiti](#).

Remarque : Le répertoire [C:\Jeux_DOS](#) doit à présent contenir un répertoire [Maupiti](#).

Lancez le **Bloc-notes** de **Windows**[®], celui-ci s'ouvre sur un document vierge. Cliquez sur le menu **Fichier \ Ouvrir**. Commencez par sélectionner le répertoire [DOSBox](#) de votre disque dur [C](#). Choisissez ensuite **Tous les fichiers** au niveau du champ **Fichiers de type** : tous les fichiers contenus dans le répertoire [C:\DOSBox](#) doivent maintenant être visibles.

Sélectionnez le fichier [dosbox.conf](#) puis cliquez sur le bouton **Ouvrir**.



Le contenu du fichier [dosbox.conf](#) est à présent affiché dans le **Bloc-Notes**. Placez-vous à la fin et modifiez-le comme indiqué sur la capture ci-dessous.

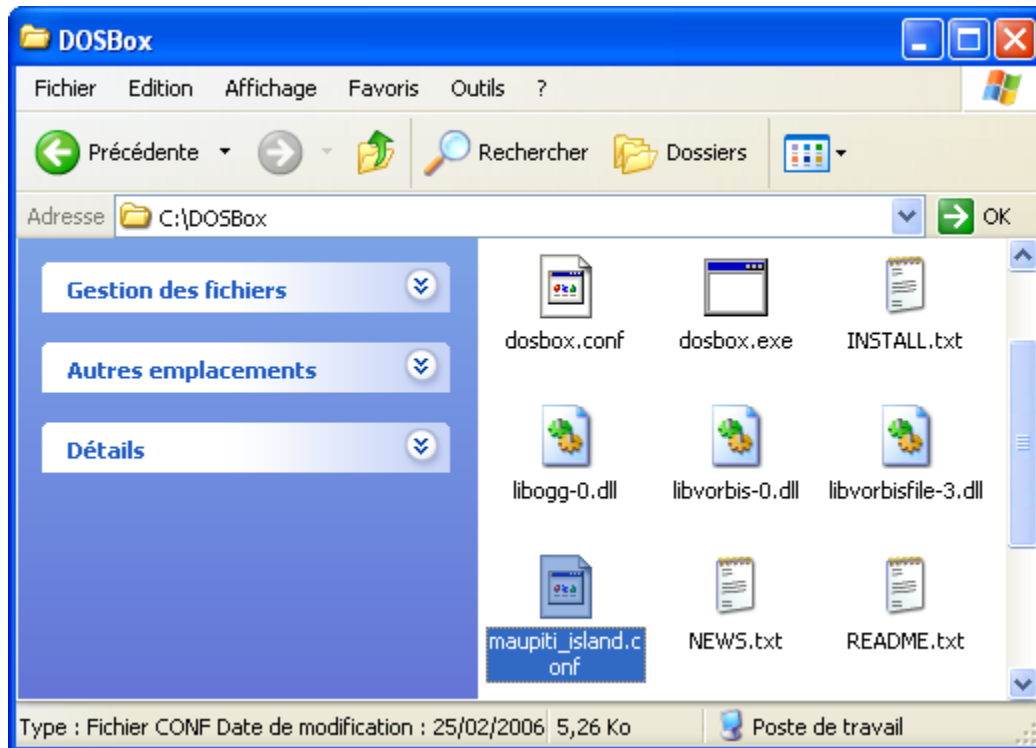
```
[ipx]
# ipx -- Enable ipx over UDP/IP emulation.
ipx=false

[autoexec]
# Lines in this section will be run at startup.
MOUNT C C:\Jeux_DOS
C:
CD \MAUPITI
MAUPITI
```

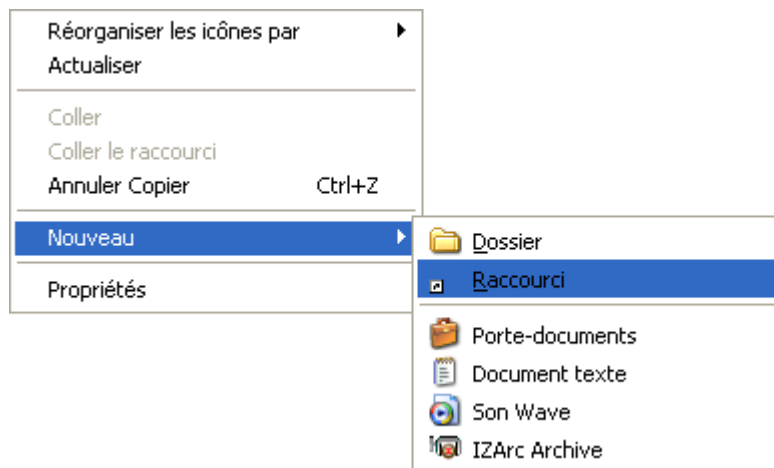
Une fois les modifications effectuées, cliquez sur le menu **Fichier \ Enregistrer sous....**

Dans le champ **Nom du fichier** saisissez [maupiti_island.conf](#) puis cliquez sur le bouton **Enregistrer**.

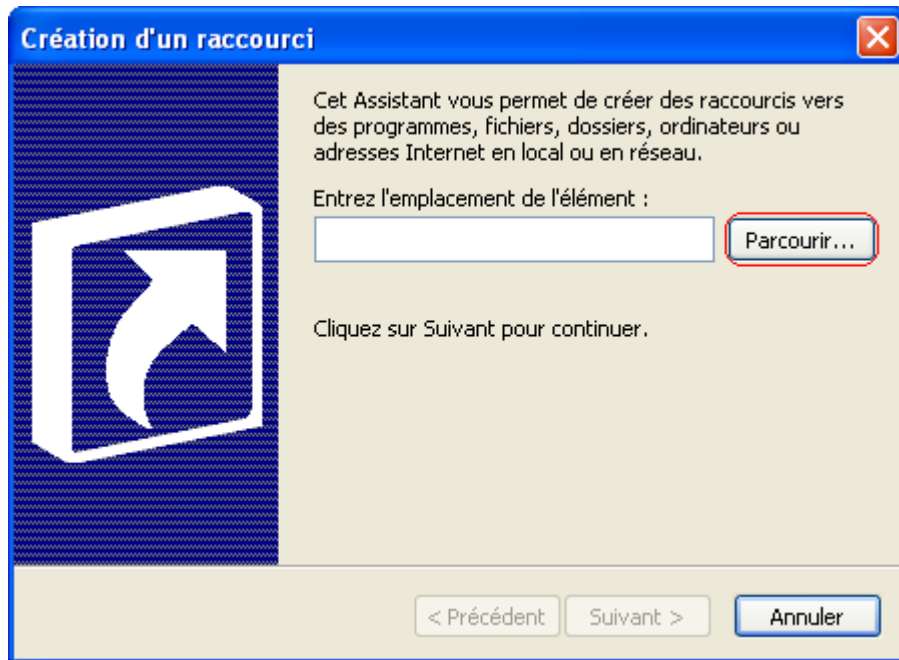
Le répertoire [C:\DOSBox](#) doit à présent contenir le fichier [maupiti_island.conf](#).



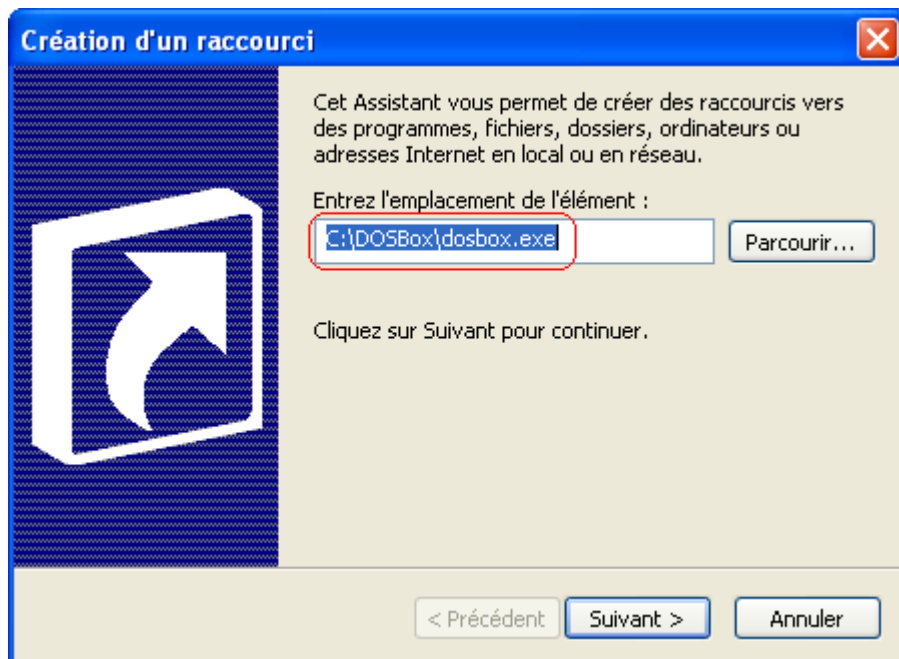
Depuis le bureau de **Windows®**, faites un clic droit et sélectionnez **Nouveau \ Raccourci**.



Cliquez sur le bouton **Parcourir**.



Sélectionnez le fichier `dosbox.exe` situé dans le répertoire `DOSBox` de votre disque dur `C` et cliquez sur le bouton **OK**. Normalement le contenu du champ **Entrez l'emplacement de l'élément** doit être le suivant : `C:\DOSBox\dosbox.exe`



Modifiez-le de manière à obtenir : `C:\DOSBox\dosbox.exe -conf maupiti_island.conf`
Cliquez sur le bouton **Suivant**.

Dans le champ **Entrez un nom pour ce raccourci** saisissez `Maupiti Island` puis cliquez sur le bouton **Terminer**.



Une fois le raccourci créé sur le bureau il ne vous reste plus qu'à double-cliquer dessus pour que le jeu se lance automatiquement.



4. Passer du mode plein écran au mode fenêtré

Par défaut **DOSBox** se lance en mode fenêtré, utilisez la combinaison de touches **Alt+Entrée** pour passer en mode

plein écran. Utilisez à nouveau cette combinaison de touches pour passer d'un mode à l'autre à tout moment.

5. Ralentir et accélérer l'émulation

Utilisez la combinaison de touches **Ctrl+F11** pour ralentir l'émulation, **Ctrl+F12** pour l'accélérer.

Remarque : Plus vous accélérez l'émulation, plus celle-ci met à contribution votre processeur : au-delà d'un certain seuil cela aboutira à l'effet inverse et pourra rendre votre système instable.

Utilisez le **Gestionnaire de ressources (Windows® 2000/XP)** ou le **Moniteur Système (Windows® 95/98/Me)** afin de vous assurer de ne pas dépasser 85 % de taux d'utilisation (cette valeur n'est fournie qu'à titre indicatif, il est cependant conseillé de s'y conformer).



6. Gestion du pointeur de la souris en mode fenêtré

Par défaut le pointeur de la souris reste actif sous **Windows®** mais ne l'est pas dans la fenêtre de **DOSBox** : pour cela il vous suffit de cliquer dans celle-ci, le pointeur de la souris devient alors actif dans **DOSBox**. Pour le rendre de nouveau actif sous **Windows®**, utilisez la combinaison de touches **Ctrl+F10**.

Remarque : Lorsque vous passez du mode plein écran au mode fenêtré, le pointeur de la souris redevient actif sous **Windows®**.

7. Contacts

Pour toute question, remarque, critique ou suggestion en rapport avec ce guide d'utilisation vous pouvez me contacter par e-mail à l'adresse clinique.jeuxvideos@free.fr.

8. Diffusion et modification de ce guide

Pour l'heure la diffusion de ce guide ne peut se faire que depuis le site **Lankhor.net**.

Sa modification reste interdite sauf autorisation expresse.

Si vous souhaitez proposer ce guide sur votre site, vous êtes invité avant toute chose à prendre contact avec **Fredo_L**, le webmaster du site **Lankhor.net** en vous rendant à l'adresse <http://www.lankhor.net>.

Pseudopode
La Clinique des Jeux Vidéos